



### פרשת ויצא

אמי היתה נביאה ולא ידעה.  
לא כמו מרים הנביאה הרוקנת בתפלים ובמצלותים,  
ולא כמו דבורה שישבה פחת התמר ושפטה את העם,  
ולא כמו חלדה הנביאה המנבאה עתידות,  
אלא נביאה פרטית שלי שקטה ועקשנית.  
ואני חיב לקיים את הכל זמן חיי עובר.  
אמי היתה נביאה כשאמרה לי את דברי היום-יום,  
פסוקים לשמולש חר-פעמי: אפה תצטער,  
זה יציף אותך, זה יעשה לך טוב, אפה תרגיש  
כמו אדם חרש, אפה תאהב את זה, אפה  
לא תוכל, אפה לא תאהב את זה,  
אפה לא תצליח לטגור את זה, ידעתי שלא תזכר,  
שלא תשבח, תפן, תקח, תנוח, אפה יכול, אפה יכול.  
וקשאמי מטה הצטרפו כל הנבואות הקטנות  
לנבואה גדולה אשר תגיע צדי נביאת אחרית הימים.

מתוך מחזור השירים "מלון הור"י", בתוך פתוח סגור פתוח, יהודה עמיחי

שעור פרשת שבוע: אליאב לזר

ש ב ת		י מ י ה ח ו ל	
הדלקת נרות	16.24	זמן תפילין / טלית	5.20
מנחה א' 14.00	ב' 16.35	סוף זמן ק"ש	8.47
ערבית ושיעור		שקיעה	16.41-16.43
שחרית א'	6.45	מנחה א' (בחד"א)	12.45
שחרית ב'	8.30		
קידוש	11.30	מנחה וערבית	16.30
מנחה 12.30, 13.30, 16.10		צאת הכוכבים	17.01
לימוד 'דור לדור'	16.50	ערבית	20.10
שיעור הרב ארי	16.30		
צאת השבת	17.19	שחרית נוער	7.30

אחות תורנית השבת – הילרי יום-טוב



ש ב ת  
ש ל ו מ

## כרשת ויכא: עץ אוליס ויורדיס

בסיפורי האבות נודדים האבות לאורכה ולרוחבה של הארץ ושכנותיה; מסעות בעקבות היעוד, נודדים בחיפוש אחר מזון בשנות רעב, חיפוש בארות מים, או חלקת ארץ שאין עליה מחלוקת, וכן חיפוש אישה, ומסע של שיבה אל הבית.

כל מסע טומן בחובו שינוי והתפתחות, אתגרים ומכשולים עליהם יש לגבור, אך כל המסעות הללו הם מסעות אופקיים; הגיבורים נושאים עיניהם צפונה ונגבה, פונים לימין או לשמאל.

והנה יעקב בצאתו מכנען חולם דווקא על מלאכים העולים ויורדים בסולם. משמעות החזון היא השאיפה לכך שהנדידה לא תהיה התרוצצות חסרת תוחלת אלא הזדמנות להתקדמות ועליה רוחנית.

הסולם המוצב ארצה ושראשו בשמיים מהווה סמל עז ביטוי לקשר בין עליונים לתחתונים, בין היותנו בשר ודם ובין שאיפתנו להתרוממות והתעלות.

יסודות הדילמה שמציב הסולם (השאיפה האנושית לגעת באלוקי) נעוצים בזממם של אנשי קדם לבנות מגדל שראשו בשמיים, מתוך יומרה להתמיד באותו מסלול אנכי, ובכך להיות כאלוקים, להינצל מהגורל האנושי לנוד על פני הארץ ("פן נפוץ על פני כל הארץ"). זאת בניגוד לאפשרות שמציעים המלאכים בעליה ובירידה מהסולם, שתנועתם מדמה את המצב האנושי המשלב גופניות וארציות עם התרוממות רוח.

כאמור, דור הפלגה רצה להגיע לשמיים במגדל שבנה ואילו יעקב בחזונו מבקש לאזן את השאיפה למרומים, עם המשיכה לקרקע המציאות. בהקיצו הוא קורא למקום "שער השמים". הוא יודע שכבן אנוש לא יוכל לחצות את הסף כי "השמיים לה' והארץ נתן לבני אדם".

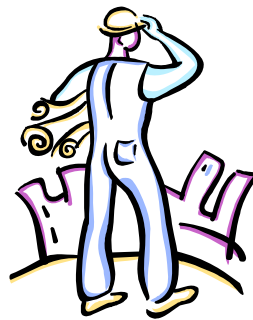
והנה בחלופי השנים, מבקש משה רבנו לראות את פני האל, עולה לפסגת סיני וכמעט נותר שם עם העליונים. העם אכן חרד שמא יעלה ולא ירד, שמא יעדיף את הנשגב על פני הנמוך והאנושי. שרשרת טרגית של חטאים וענישה נובעת מאותה משיכה מנוגדת בין הארץ לשמיים.

ובדורנו, ניתן לפרש את שירו של ביאליק, שיר הילדים "נדנדה", הידוע לכל הורה בגן המשחקים, כבוחן את עמדת האדם המצוי למטה אל מול המעלה האלוקי. נראה שההנפה באוויר ממלאת את הלב הילדי באשליית הנגיעה בשמיים, כאשר רק "אני ואתה" מצויים בשמיים ממעל ובארץ מתחת.

המושגים "עליה" ו"ירידה" הושאלו בהווה הציונית לתיאור ההגירה לא"י וממנה, כביכול הפכה התנועה על פני האדמה להתקדמות הרוחנית אותה בקשו אבותינו. אולי משום כך טען א.ד. גורדון כי "כל מטרת הציונות הינה למצוא מקום בו ניתן יהיה להניח את רגלי הסולם, סולם יעקב". כלומר נמצא יעדנו למצוא לנו פיסת ארץ שבה אפשר יהיה לנוע בין הארצי לשמימי.

העליות לא"י טמנו בחובם לא פעם גם כאב וצער של מאמץ נכזב להתקדם במעלה השלבים. אין תמה, אפוא שהמשורר יליד מרוקו, ארז ביטון מתאר את משבר ההגירה של אביו ושלו עצמו, תוך זיקה לחלום הסולם:

בהריסות האלה  
נקים פינת תפילה  
למצוא מקום  
למקדש מעט.  
אבי נשאר בסף  
ואני כל ימי  
מציב פיגומים  
אל לב השמים.



פיגומים / ארז ביטון  
על סף חצי בית בארץ ישראל  
עמד אבי  
מצביע לצדדים ואומר:  
בהריסות האלה  
נבנה פעם מטבח  
לבשל בו זנב לווייתן  
ושור הבר,

האב וגם הבן לא הצליחו לממש את החלום; האב נותר על הסף חסר כישורים מעשיים לקדש את החול, ולחיות חיי חולין בארץ הקודש. ואולם בלכתו הוריש לבנו את הצו לממש את החיבור בין הארץ לשמיים, דווקא כפועל בניין פשוט המציב פיגומים בין הארץ לשמיים.



## לה היה (ולה יהיה) השבוע



**שבת ארגון:** חניכי ומדריכי בני"ע הרימו שבת נפלאה. המבקרים בסניף חזו בקירות ועליהם ציורים מושקעים. במוצ"ש התקיימה התהלכה המסורתית שהתאפיינה בשמחה, תיפוף וריקודים. החניכים משכו אחריהם גם רבים מילידי הגיל הרך והוריהם שהצטרפו לשמחה. בתום התהלכה נערך מפקד ברחבת חדר-האוכל, בו נשאה דברים רעות הימן-הקומונרית, שזכתה לתשואות רבות, שליח בני"ע שנתן את השם לשבט החדש: **"נעלה"**, ענת אש-מרכזת ועדת חינוך ("אמא של נעם!!-כדברי המריעים), ושפרה אסולין בשם ההורים, שדיברה על הסניף הקטן אך האיכותי, וכמה מחמם את הלב לראות את ילדינו עסוקים בפעולות ערכיות. כתובת האש המסורתית הודלקה, הילדים עשו מוראל, ובסיום המפקד התקיימו הצגות של השבטים השונים. ההצגות עמדו בסימן הנושא החודשי: "עושים עליה". יפה היה לראות את הרב-דוריות בקהל, ואת הלב הפועם של בני-עקיבע עובר מסב וסבתא לכנד ונכדה...לצערנו מובילות הסניף היו עסוקות מאד בשבועיים האחרונים ולא התפנו לכתוב לנו-בע"ה נשמע פרטים בשבוע הבא.

**חבורת הזמר "שדות נגב":** השבוע התארח בקיבוצנו חבורת הזמר "שדות נגב", לחזרה פתוחה לקהל, שהתקיימה במועדון לחבר. בחבורת הזמר שרות חברותינו: באה גל, ריבה זוהר ושפרה ניר, ומשתתפים בה זמרים וזמרות מישובי המועצה.

חבורת הזמר "שדות נגב" התחילה את פעילותה עם חגיגות ה-50 של המועצה, לפני כ-8 שנים. אז והיום מנצח על החבורה עזרא מוריאל, שבא במיוחד מרמת גן לחזרות, המתקיימות כל יום שלישי.

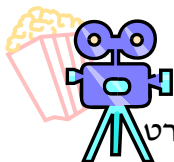
ואומר עזרא בהפסקה: **"כאשר התחילה חבורת הזמר את פעילותה היא מנתה כ-25 איש מישובי המועצה וכן אנשים שהגיעו מגוש קטיף, כיום יש פחות אנשים ואנו נשמח לקבל לשורותינו זמרים וזמרות בעיקר בסים וסופרן. חבורת הזמר שרה בעיקר שירי ארץ ישראל. מרבית העיבודים הם שלי. אני מתאים את השירים ואת העיבודים למגוון הקולות שיש בחבורה."**

בהמשך הערב שמענו את מחרוזת שירי הנגב, שהיא בעצם "ההימנון" של חבורת הזמר: **"עם מחרוזת שירי הנגב הופענו בכמה מקומות. בזמן שנפלו כאן קסאמים הופענו בטירת הכרמל, בכנס חבורות זמר, כאשר שרנו את המחרוזת הזאת היא התקבלה בתשואות. יש קסם במחרוזת השירים הזאת, אנשים אוהבים לשמוע אותה ולהצטרף לשירה"**.

בקהל שבא לשמוע את השירה היו כמה חברות מקהלת סעד לשעבר, שנזכרו בימים עברו, של שירה משותפת במקהלה והצטערו שכבר שנים אין מקהלה בסעד.

ואולי זוהי כפפה שיש להרים אותה?

### דרכה ראלמאן



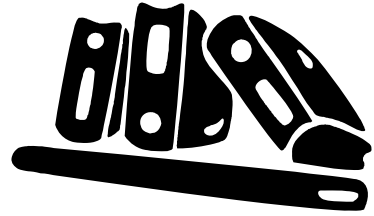
**מועדון הסרט הטוב** מחדש פעילותו והפעם הסרט **"אדונית התבלינים"**.

המועד: יום ראשון, ז' בכסלו, 14.11, בשעה 17:30 במועדון לחבר. והרי פרטים על הסרט אגדה קסומה על טילו (איישוואריה ראי), אישה יפה ששולטת בקסם התבלינים, ומשתמשת בהם כדי לעזור לאנשים המגיעים לחנות שלה. חלים על טילו שני איסורים: לא לצאת מהחנות, ולא לבוא במגע עם אדם אחר. כשדאג הנאה (דילן מקדרמוט) מגיע יום אחד אל החנות, טילו נאלצת להתמודד עם עברה ועם תשוקותיה ועם התבלינים הממלאים את חייה.

**כל הזיבור מולמאן! צדנה כ. ונורית ק.**



## ספריית הילדים לאן?



לא מזמן שמחנו עם ציפי על קבלת פרס מפעל חיים, על הקמת ספריית הילדים בערב סכום השנה, אלא שהמשך קיומה של הספרייה המיוחדת הזו בעתיד מוטל על כפות המאזניים. שנים רבות שמשה הספרייה את ביה"ס ואת הקהילה. שיתוף הפעולה בין ביה"ס לקבוץ היה חיובי מאוד ותרם לשני הצדדים, כך למשל זכינו ממשד החינוך למענקים ופרסים ששמשו לקניית ספרים ואילו ביה"ס זכה לאכסניה בבית כולל לשעבר, לשעות פתיחה רבות של המקום ולספרניות.

בשנה הקרובה עם פתיחתו אי"ה של ביה"ס החדש, ספריית הילדים במקומה הנוכחי תהפוך למרוחקת עוד יותר עבור ביה"ס ולא תוכל להוסיף ולהישאר במקומה. בשיחות עם הנהלת הקהילה, משי"א, ועדת חינוך וביה"ס, עלו כמה אפשרויות, אפרט את האפשרויות שעלו:

א'. המשך שתוף הפעולה עם ביה"ס והעברת הספרייה למבנה הקרוב לאולם ספורט, או למבנה החטיבה הממוגן שיתכן שהוא גדול מדי, או לשורת הכתות המקבילה לאולם, מכיוון שגם לאולם ילדי ביה"ס ימשיכו ללכת כשיפתח ביה"ס החדש. בנוסף הצעתי לאחד את הספרייה עם הספרייה העיונית שגם היא משרתת כל השנים את ביה"ס ואת הקבוץ, והייתי מוסיפה אולי גם את המרכזייה הפדגוגית של ביה"ס. נכון שבאפשרות זו הספרייה מתרחקת קצת עבור קהילת סעד.

ב'. במקרה שביה"ס לא יקבל את אפשרות א' מסיבות שונות ויחליט להפסיק את שיתוף הפעולה עם סעד, הנהלת הקהילה תיקח על עצמה את המימון הבלעדי של ספריית הילדים, תאחד אותה עם ספריית החברים, הספרייה העיונית ומבנה מכובד ומתאים יאפשר גם עם הארכיון, מפני שפיצול הספריות שקיים היום, הוא לא מצב ממש אידיאלי ונוצר במשך השנים מתוך חוסר ברירה. לאיחוד יהיה יתרון גדול, החיסרון הוא העלות ומציאת מקום מתאים.

ג'. אפשרות עצובה במיוחד עבורי, שתתקבל החלטה שכלכלית אין באפשרותו של קבוץ סעד להשקיע במקום על אף היותו מוקד תרבותי מיוחד במשך שנים רבות.

חשוב לי לציין שבפגישה עם הגורמים הנוגעים בדבר התרשמתי שישתדלו מאוד שספריית הילדים לא תיסגר.

חשבתי שמן הראוי לדווח על כך לקהילה המגוונת שלנו שרובה משתמשת במקום, מי מעט מי יותר ולא ברגע האחרון, אולי למקרא שורות אלו יצוץ פתרון יצירתי. תגובות והצעות תתקבלנה בשמחה.

נא

ספריית הילדים.





מעבר מהחממה הקיבוצית לחיי העיר אינו דבר פשוט. לא צריך תואר שני בפסיכולוגיה חברתית כדי להבין את זה, מספיק לעמוד מאחורי בתור לכספומט, כשאני מנסה להבין באיזה צד דוחפים את הכרטיס הזה לחריץ ההוא, בעוד סבלנותם של המצפים מאחורי הולכת וקצרה, או לראות את מבטיה התמהים של הקופאית ב"רמי לוי", כשאני אומר לה "406", שנייה לפני שאני מתעשת ומוצא את הארנק שלי. אבל כנראה שגם המעבר מהעיר לקיבוץ אינו פשוט. למערכת "עלים" הגיעו תלונות רבות של תושבים שזה מקרוב באו, על שאינם מבינים הרבה מהנאמר בשיח הקיבוצי. כמחווה למתיישבים החדשים (וכי אפרת ביקשה יפה) מוגש בזאת לקוראים מילון מקוצר לשפה הסעדית.

**א - אח/אחות שלי.** נשמע שגרתי למדי, אך מסתבר שבני קיבוצים נוהגים לכנות את קרובי משפחתם מקרבה ראשונה בצרוף תואר השייכות "שלי", בניגוד לעירוניים, המקצרים ואומרים זאת במילה אחת (אחי/אחותי). אין לכם אלא להאמין לי שפעמים רבות סווגתי כקיבוצניק רק על סמך תיאור הקרבה שביני לבין אחות שלי. (המהדרים אף מוצאים לכך סימוכין, בכך שבקיבוץ של פעם לא היה שום דבר אישי, פרט למשפחה, ולכן נאחזו הקיבוצניקים בדבר היחיד שהיה באמת שלהם, והדגישו זאת כל אימת שיכלו. כמובן שזה הבל, שכן גם המשפחה אז הייתה נחלת הכלל).

**ב - ביציה.** בעולם הגדול נהוג לכנות מרקחת ביצים זאת בשם "חביתה", אצלנו זה ביציה. המהדרין יכולים למצוא כאן דירוג מטעמי טעם ואיכות- ביציה זה מה שעושים כשאין כוח להשקיע, חביתה זה פינוק בורגני, ואומלט זה כשאתה מוציא על זה הרבה כסף.

**בית כולל.** אין הכוונה שהבית כולל שירות, או שמדובר בבית לאברכים הלומדים בו מין הבוקר עד הליל. הבית כולל לינה, ולמעשה את כל חייהם של ילדי הקיבוץ. אמנם הלינה השיתופית הופסקה כבר בשנת 1985, אך השם נשאר. פעם היו בקיבוצינו בתים כוללים רבים כצבעי הקשת (ועל שמם), אך ברבות השנים הוסבו בתים כוללים רבים לצרכים שונים, וכיום ניתן לזהות אותם ע"פ שמם לשעבר (לדוג' - "איפה הסניף?" - "בית כולל ורוד לשעבר").

**ג - גד"ש.** ראשי תיבות "גידולי שדה". הכוונה לענף ההוא שכולל טרקטורים, שדות והמון הילה חלוצית.

**ה - הפרטה.** נושא שיחה אהוב ואמוציונאלי. למעשה, אין שום דרך להסביר את המושג הזה, מבלי לעצבן מישהו, ולכן אשאיר זאת לדמיונכם הפרוע.

**ו - ותיקים.** כך מקובלני מהרב יהודה גלעד (הרב של קיבוץ לביא) - "בקיבוץ אין זקנים, יש רק ותיקים".  
**ז - זקנים.** אין. ע"ע ותיקים.

**ח - חדרי ביטחון.** פעם התגאו בקיבוצינו על הנוי המוקפד והאסטטי, ואז התחיל "המצב הביטחוני". כן, פעם (עד לפני שנה) הקיבוץ לא היה נראה כמו שכונה גרועה בניירובי, אך מאז התחילה בניית חדרי הביטחון (הממ"דים) לא כל כך נעים ללכת בשבילי הקיבוץ בעיניים פקוחות. יש הטוענים שיום יבוא והבנייה תסתיים. יש גם כאלה המייחלים לשלום.

**חדר-אוכל:** המקום המרכזי בקיבוץ בעבר ובמידה רבה גם בהווה, בו נפגשים כולם: חשמלאים, משופמים, רכלנים, גננים, גננות, רוכבי טוסטוסים, אוכלי חדר אוכל, בוגרי הלינה המשותפת, תושבי השכונה, ממחזרי בקבוקים, סדרני תורנויות, סדרני רכבים, סדרני שמירות, סדרני כיסאות בסוף ערבי תרבות, אוספי השאריות לכלבים, מחרימי כדורים, בעלי כינויים, שותי סודה, ליצני הקיבוץ, בעלי רכבים, מודדי גשמים, מביעי העמדה, מעבירי שיעורים, מחלקי סוכריות, עורכי עלון לדורותיהם, פוקדי האסיפה, מרכזי ענפים, מרכזי ועדות, תומכי ההפרטה, רפתנים, גד"שניקים, עובדי חוץ, חובבי הגזר של עלומים (טוב, אולי הם

לא), מתפללי המניין של גיינג'י, מתפללי המניין של ליפא, מתפללי המניין השוויוני, מרחיבי דירות, וכותבים גרועים.

**ט - טרקטור.** בני עיר נוטים לכנות כל כלי חקלאי כטרקטור. לעומתם, כל פעוטי בית התינוקות הקיבוצי כבר יודעים להבחין בין הקומביינים השונים, השופלים, המלגזות, ה"פרגסונים" וה"גיון דירים". זה לא משהו ללמוד על רגל אחת, ולא, לא ניתן להשלים עם חוסר היכולת להבחין. אם אתם לא רוצים להיקלע למבוכות מיותרות, התחילו לשנן את החומר. בהצלחה.

**י - ילדינו החביבים.** ביטוי מבלבל. יש לקרוא אותו בלשון סגי נהור. יבוא בד"כ כהקדמה לטרוניה על זבי החוטם מעל גבי העלון. (לדוגמא- "ילדינו החביבים נוהגים לאחרונה להרעיש בשעות המנוחה. הורים אנא השגחו על ילדיכם").

**כ - כל-בו.** לא צרכניה, לא סופר, ולא מכולת. **כל-בו**, ונא לא לטעות. יש הסוברים שנקרא כך על שם כל-בו שלום בתל אביב. זו טעות. התל-אביבי קרוי ע"ש הכל-בו שלנו. **"כספו-מטי"**. לפני מספר שנים ארעה בקיבוץ מהפכה זוטא. לא עוד משיכת מזומנים מ"קופת בית" בניצוחה של מתי רפפורט, אלא חידוש בורגני בדמות מכונה המוציאה כספים (ואף גובה עמלה, החצופה!). לזכר אותם ימים יפים בהם לא בכל שעה ניתן היה להשיג שטרות, כונתה המכונה על שמה של מטי.

**ל - לחם תקומאי.** בהגיענו לכיתה א', נפגשנו לראשונה עם ילדי מושב. ילדי המושב ("התקומאים"), לא שפר מזלם להחזיק במכונה לחיתוך לחם, וכנראה שבשורת הלחם הפרוס טרם הגיעה בשעריהם, ועל כן הם נאלצו לאכול כריכים, מלחם שנפרס בידי אדם. עוביו הממוצע של לחם תקומאי הוא כשלוש פרוסות לחם רגיל.

**מ - מעגלת.** אמנם לא הייתה לי אחת כזאת, אבל אני מוכן להישבע שכך היו מכנים בילדותי קשת לשיער בסעד. חוץ מזה זה גם סוג של כלי חקלאי, אבל על האחרון לא זוכים למבטים של בוז כשאומרים אותו בקול רם בסביבה לא סעדית.

**"מבצע סבתא"**. התנ"ך. אמנם נעשו הרבה סרטים על קיבוצים, אך אף אחד מהם לא היטיב לקלוע לרוח הקיבוצית כסרט זה, ואף אחד מהם לא חדר לשיח הקיבוצי כמוהו. לא אוהבים אותו? זו בעיה. קשה. **מגרש משחקים** – ולא גינה. גינה היא הריבוע הקטן הנמצא מול ביתכם ובו פורחים פרחים (במקרה הטוב). **מחנן**- סוג של קמפינג מסורתי/טקס חניכה קיבוצי בבריכה לילדים בחופשת הקיץ. חייב לכלול אש לילה.

**נ - נתניה.** מקום מושבו הראשון של הקיבוץ, עוד כשהיה גרעין הכשרה. לאחר מכן נדדה הקבוצה הצעירה להרצליה, סעד תחתית, ולבסוף התמקמה בגבעה הנוכחית. בדיחה ישנה גורסת שכדי להחליף נורה דרושים עשרה קיבוצניקים- אחד כדי להחליפה, ותשעה כדי להתלונן שהקודמת הייתה טובה הימנה, ואכן, בכל קיבוצניק טמון אותו געגוע נוסטלגי ל"קיבוץ של פעם", בו כולם היו תמימים ומשופמים, הרוח האידיאולוגית פיעמה בקרב כל, והעתיד היה כולו ורוד. לא ברור היכן התקיים בפועל אותו "קיבוץ של פעם". ייתכן שבסעד תחתית, הרצליה או נתניה, ויתכן שהוא קיים רק כגעגוע, ללא ישות מוחשית אמיתית.

**ס - סידור כיסאות.** בסוף כל ערב תרבות בסעד ייאמר (בואריאציה זו או אחרת) הטקסט- "הציבור מתבקש להישאר ולעזור בסידור האולם. נא לאסוף כיסאות בערמות של עשר, ולהקפיד לא לערבב כיסאות עם חור וכיסאות בלי חור".



**ע - עלומים.** גם בעוד מיליון שנה, כשכל הירקות כבר יהיו מהונדסים עד להחליא, וכל הגזרים בעולם יהיו ישרים, דקים, ארוכים, מבהיקים בכתמותם, ובטעם אחיד שמזכיר סיד משומר, עדיין, הגזר של עלומים יהיה פחות טעים משלנו.

**פ- פעוטון:** בקיבוץ תינוק הולך לבית-תינוקות (ולא למעון), פעוט לפעוטון וילדים לגן. גן אינו ביטוי המתאים לכל עולל בכל גיל אלא רק לבני גילאי 3-6 לגן רימון, גפן או דקל (או בשמותיהם המיתולוגיים יותר-גן כחול וגן ירוק).

**צ - צוות.** לכל דבר בקיבוץ יוסד צוות או ועדה, כך ששום בעיה אישית, רעיונית או ארגונית אינה נותרת ללא צוות מוסמך שידון בה.

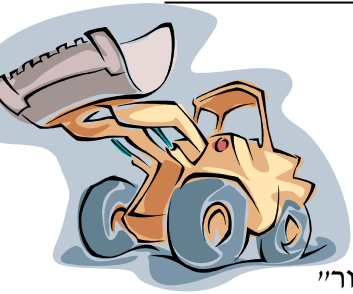
**ק. קו 5.** בתרבות האורבנית הישראלית שמור מקום של כבוד לקו 5, רק ששם הכוונה לקו אוטובוס. בסעד הכוונה היא לאחת החלקות בשדה. מה ייחודה של חלקה זו? ובכן, כולנו, אבל כולנו נגמור יום אחד בקו ...5

**ר - רפת.** זה לא באמת קיבוץ אם אין שם רפת, וכן, אפשר להתרגל לריח.

**ש - שקדיות.** ככה היו קוראים פעם בקיבוץ לשקדי מרק. אין לזה באמת הסבר הגיוני, אבל זה כבר לא משנה כי ממש כמו העלמות השקדיות במטעים, כבר כמעט נעלמו כאן האנשים שממשיכים לקרוא ככה לשקדי מרק.

**ת - תקציב.** כאן ראוי להזכיר גם את הביטוי המפוצץ "שכר דיפרנציאלי". לא מזמן עברו בקיבוץ לשיטת תקציב כזאת. מעבר לביטוי הבומבסטי, מדובר כאן בשה"כ במה שבני הכרך נוהגים לכנות "משכורת".

**נדב אלכ**



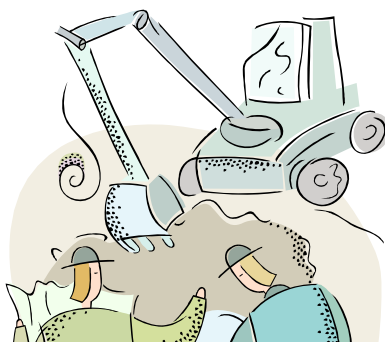
## קצת על האיטון בחלק הצפוני

כולנו רואים את שנעשה ( ובעיקר את שלא נעשה) בתחום עבודת קבלן המיגון הצפוני " גל עכור" והחברים ש"זכו" להיות חלק מעבודתו, סובלים יום יום, ולא נראה שום אור בקצה המנהרה. מתברר שלכל העוסקים במלאכה ( למעט הקבלן) ברור, שהסיכוי שהוא ישלים את עבודתו לשיעור רצון כולם, שואפת לאפס, ועל כן יש לעשות מאמץ למצוא לכך פתרון דחוף. כפי שהוסבר בעבר אנחנו לא צד בעניין, למעט העובדה שאנחנו הנפגעים! לחתונה הזו שותפים שלושה: משרד השיכון, המועצה האזורית והקבלן הזוכה, ולצערנו עד כה לא נמצא פתרון לבעיה!!

**אשר על כן נפגש ביום ראשון הקרוב ז' בכסלו ( 14.11.10 ) בשעה 10:30 בבוקר, תושבי סעד שכלולים בפרויקט הצפוני במועדון לחבר, למפגש עם מאיר יפרח ראש המועצה שלנו בכדי להחליף דברים בנדון.**

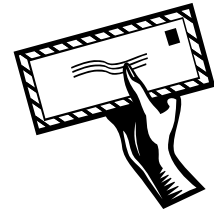
מי ייתן ונצליח לתרום בכך משהו להזזת הגלגלים התקועים.

**בוקי**

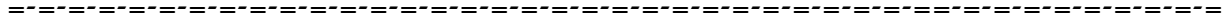




# תחבורה לרכבת אשקלון



חברתנו רותי נוריק לחצה ולחצה, ולחצה..... והנה יש תוצאות. מה שמלמד שלאזרח הקטן יש לפעמים מה לומר. זהו המכתב שהגיע מאגד תעבורה. תודה רבה לרותי, לתלוש ולשים על המקרר, ונסיעה נעימה. עפר



לרותי נוריק שלום רב,  
לפני כשנה פנית למשרד התחבורה בנושא שירות תחבורה ציבורית מאזור עוטף עזה לתחנת הרכבת באשקלון. לצערי, הטיפול בנושא נמשך מעבר למקובל.  
עם זאת, אני שמחה להביא לידיעתך, כי החל מיום ראשון הקרוב, 14.11.2010, יחל לפעול קו כנ"ל. הקו, שמספרו 36, יופעל על ידי חברת "אגד תעבורה". הוא ייסע ממועצה אזורית אשכול דרך צומת סעד לרכבת אשקלון, וימשיך מהרכבת לתחנה המרכזית באשקלון.  
הקו מתואם ללוחות הזמנים של הרכבת והוא יופעל ע"פ הלוח"ז מצ"ב:

### לכיוון אשקלון בימים א-ה בשעות:

- 05: 50
- 08: 55
- 10: 00
- 13: 00
- 17: 15

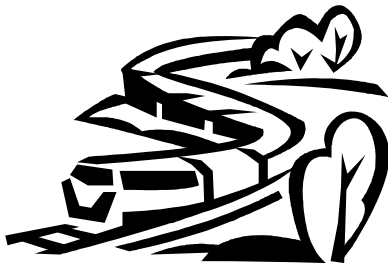
### ביום ו' בשעות:

- 05: 50
- 13: 00

### מאשקלון בימים א-ה בשעות:

- 09: 00
- 11: 15
- 16: 00

להיותי, תודה תמידית מכלבנו!



מעבר לשירות לרכבת שיספק קו זה, הוא עתיד להפחית את העומסים בקו 379, (שאגב, תוגבר לפני מספר חודשים בשתי נסיעות נוספות בימים א+ה) ולהקל על המבקשים לעלות בצומת סעד לכיוון צפון. כולי תקווה, כי השירות החדש יקל על תושבי האזור המשתמשים בשירותי התחבורה הציבורית.

אשמח לעמוד לרשותך בהמשך (ובלוח זמנים קצר יותר...)

בכבוד רב, נעה אבירם

ממונה תכנון תחבורה ציבורית מחוז דרום.

**תזכורת: ביום רביעי הקרוב, 17.11, תתקיים אזכרה לחיים ריבלין ז"ל. אוטובוסים יצאו מרחבת קו-לקו בשעה 15:25. לאחר מכן התכנסות באולם אשל.**

נר זכרון: י' בכסלו – יום השנה לפטירתו של חברנו חיים ריבלין ז"ל (תש"ע)





## לאסוף את השברים –

### מבצע לאומי להצלת חומרים אישיים מתקופת השואה

יד ושם עומד לצאת במיזם חדש - נסיון להציל ולשמר תעודות, מכתבים, תמונות וכד' מתקופת השלטון הנאצי והשנים הראשונות שאחריו .

זהו מבצע מאד מורכב, שכן הוא דורש העברה של מסמכים, צילום שלהם, ואיסוף. נדרש גם מפגש אישי עם כל מי שמוכן להעביר פריטים, או צילום שלהם. המיזם עדיין נמצא בשלבי הכנות.

### **בגלל המורכבות החליטו ביד ושם לעשות פיילוט (ניסוי) בקהילה קטנה**

**והם בחרו בסעד .**

מהתהליך שיהיה אצלנו, יפיקו לקחים לגבי המשך המבצע. להלן הסבר מתוך דפי "יד ושם":  
"בבתים של רבים מאיתנו מצויים פריטים חשובים, המספרים על גורלם של יקירינו: אנשים, משפחות וקהילות. בחלוף השנים המסמכים, החפצים והתצלומים מתבלים ועלולים ללכת לאיבוד. אנו פונים אליכם, ניצולי שואה ובני משפחה, לקחת חלק במבצע ההצלה, ולחפש בביתכם כל מסמך, תצלום או חפץ מתקופת השואה – מעליית הנאצים לשלטון עד השחרור והחיים במחנות העקורים – ולמסור אותו ליד ושם למשמרת עולם."

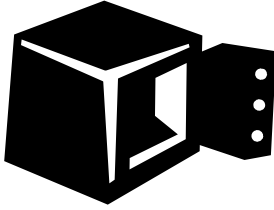
אבקש מכל מי שיש לו מסמכים, חפצים, תמונות וכו', הקשורים לתקופה שלפני מלחמת העולם השנייה ומעט אחריה, ומוכן להעביר את הפרטים, או צילום שלהם, ליד ושם - ליצור קשר עם חנה ברט, המרכזת את הניסוי בסעד (ולא להתקשר למספר שרשום בדף של יד ושם).

**חנה'לה ברט.**



בתחילת השבוע הקרוב יגיעו לתיבות הדואר של החברים הודעות אישיות (ומשפחתיות) על מצב צבירת הכספים בקופות הפנסיה של החברים.

ההודעה תגיע מחברת תמורה - המלווה אותנו בניהול ובביקורת של קופות הפנסיה.



בהודעה יהיו מספר סעיפים:

1. ההתחייבות הפנסיונית שהקיבוץ חייב לכל חבר לפי, סרגל" שנות הוותק.
2. הסכום הפנסיוני שנצבר לכל אחד מאתנו (לפי שנות הוותק) ליום 31.12.2009.
3. הסכום הפנסיוני שנצבר לכל אחד מאתנו, כנגזר מהשכר אותו אנחנו מקבלים מידי חודש.

הדוחות הללו הם דוחות אישיים וחשוב שכל אחד ישמור את הדוחות בביתו יחד עם תלושי השכר.

החל מ 23.11.2010 יתקיימו מידי יום ג' פגישות אישיות לכל משפחה שתבקש להפגש עם נציגי חברת תמורה להסברים ואפשרויות ביחס לנושא הפנסיה.

משפחות המעונינות להפגש עם נציגת חברת תמורה מתבקשות להרשם אצל החתום מטה. במייל [halperin\\_m@saad.org.il](mailto:halperin_m@saad.org.il) או להכניס פתק לתיבת הדואר של משפחת הלפרין.

ענת הלפרין

אפי הלפרין - מרכז לוח פנסיה

גם השבת ייפתח המועדון לתערוכתו של איתן הימן בין השעות 10:30-14:00. הציבור מוזמן!

\*\*\*

**הודעת מערכת:** למערכת "עלים" הגיעה כתבה בעילום שם בנושא הבנקים. איננו מפרסמים כתבות בעילום שם, ולכן נבקש ממך הכותבת/להזדהות ע"מ שנוכל לפרסם.

\*\*\*

לזוג הצעיר רננה ורועי  
 מזל טוב וברכות לנישואיכם  
 ומזל טוב גם לכל המשפחה  
 להורים רחלינק'ה ובני גינזברג  
 לסבתא ציפורה גינזברג  
 ולגאולה וליפא אהרוני



לשרה ויהודה רוזמן  
 ולכל המשפחה  
 מזל טוב מקרב לב  
 להולדת הנכדה  
 בת לקובי ונעה

לריבה זוהר  
 ולכל המשפחה  
 מזל-טוב וברכות להולדת הנכד  
 בן למרים ומשה אנגלנדר